

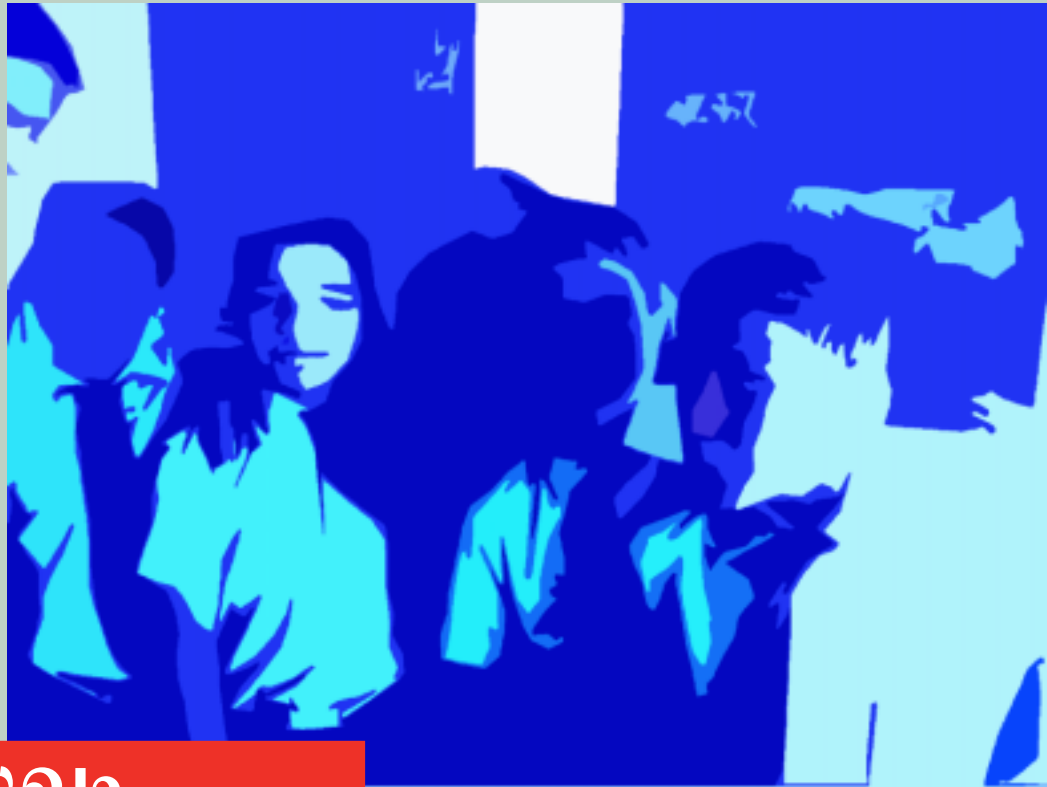
# A Study on Model Residential School

മോഡൽ റസിഡൻഷ്യൽ സ്കൂൾ - ഒരു പഠനം



## RIGHTS

T.C 16/1051, Jagathy, Thycaud (p.o), Thiruvananthapuram - 14



## ആമുഖം

കേരളത്തിന്റെ വികസനപ്രക്രിയയിൽനിന്ന് പുറം തള്ളപ്പെട്ട ഒരു സാമൂഹ്യ വിഭാഗമാണ് കേരളത്തിലെ ആദിവാസികൾ. 2011 സെൻസസ് രേഖകൾപ്രകാരം കേരളത്തിൽ 484839 പട്ടിക വർഗ്ഗക്കാരാണുള്ളത്. ഇത് കേരളത്തിലെ മൊത്തം ജനസംഖ്യയുടെ 1.45% മാണ്. ആദിവാസികളെ സംബന്ധിച്ചിടത്തോളം 2001-ലെ സെൻസസിനെ അപേക്ഷിച്ച് ആദിവാസി ജനസംഖ്യയിൽ 0.63 ശതമാനം വർദ്ധനവുണ്ടായിട്ടുണ്ട്. കേരളത്തിലെ ആദിവാസികൾ ജനസംഖ്യാപരമായി ചെറിയ ഒരു സമൂഹമാണെന്നു മാത്രമല്ല, എതാണ്ട് പൂർണ്ണമായും ഗ്രാമ(റൂറൽ) പ്രദേശങ്ങളിൽ താമസിക്കുന്നവരുമാണ്. കേരളത്തിലെ ആദിവാസി ജനസംഖ്യയുടെ 63 ശതമാനത്തിലധികവും 4 ജില്ലകളിലായാണ് താമസിക്കുന്നത്. അവ യഥാക്രമം വയനാട് 31.24 ശതമാനം, ഇടുക്കി 11.51 ശതമാനം, പാലക്കാട് 10.10 ശതമാനം, കാസർകോട് 10.08 ശതമാനം എന്നിങ്ങനെയാണ്. തീരദേശ ജില്ലയായ ആലപ്പുഴയിലാണ് ഏറ്റവും കുറവ് ആദിവാസി വിഭാഗങ്ങളുള്ളത്. കേവലം1.36 ശതമാനം. വിശദമായ പട്ടിക താഴെകൊടുക്കുന്നു.



### District-wise distribution of ST Population in Kerala

Sl No	District	% Distribution	% to Total Population
1	Kasargod	10.08	3.74
2	Kannur	8.53	1.64
3	Wayanad	31.24	18.53
4	Kozhikode	3.1	40.49
5	Malappuram	4.7	40.56
6	Palakkad	10.1	1.74
7	Thrissur	1.94	0.3
8	Ernakulam	3.42	0.5
9	Idukki	11.51	5.03
10	Kottayam	4.53	1.11
11	Alappuzha	1.36	0.31
12	Pathanamthitta	1.67	0.68
13	Kollam	2.22	0.41
14	Thiruvananthapuram	5.52	0.81



കേരളത്തിലെ മൊത്തം ജനസംഖ്യയുടെ 35 ശതമാനം കുട്ടികളാണെന്നാണ് (0 മുതൽ 18 വയസ്സുവരെ) കണക്കുകൾ സൂചിപ്പിക്കുന്നത്. ആദിവാസി വിഭാഗത്തിലെ കുട്ടികളുടെ യഥാർത്ഥ കണക്കുകൾ ലഭ്യമല്ലെങ്കിലും ആദിവാസികളിൽ മൂന്നിൽ ഒരുവിഭാഗം കുട്ടികളാണെന്ന് അനുമാനിക്കാവുന്നതാണ്. പൊതുവിഭാഗങ്ങളുമായി താരതമ്യം ചെയ്യുമ്പോൾ മറ്റേതു മേഖലയിലേയും പോലെ വിദ്യാഭ്യാസ രംഗത്തും ആദിവാസിവിഭാഗങ്ങൾ ഏറെ പിന്നിലാണ്. കേവലം 2012-13 ലെ കണക്കുകൾ പ്രകാരം എസ്.എസ്.എൽ.സിക്ക് 84 ശതമാനവും പ്ലസ് ടുവിന് 52 ശതമാനവുമാണ് ആദിവാസി കുട്ടികൾ വിജയിച്ചത്.

**No. of ST Students Appeared and Passed in Higher Secondary Examination - 2011 to 2013**

Year	No. of Students Appeared			No. of Students Passed			% of Pass
	Boys	Girls	Total	Boys	Girls	Total	
2010-11	2118	2320	<b>4438</b>	822	1231	<b>2053</b>	46.26
2011-12	2196	2370	<b>4566</b>	1216	1639	<b>2855</b>	62.53
2012-13	2244	2471	<b>4715</b>	1023	1420	<b>2443</b>	51.81



## Details of ST students in Arts and Science Colleges

Sl No	Name of Course	No. of Students		% of ST students
		Total	ST	
1	Ph.D	24	2	10.41
2	M.Phil.	61	0	0.00
3	MBA	118	4	3.39
4	M A Music	42	0	0.00
5	M A	6049	157	2.60
6	M.Sc.	7122	126	1.77
7	M.Com.	2072	54	2.61
8	MSW	114	1	0.88
9	MCJ	21	0	0.00
10	MTA	61	4	6.56
11	MMH	44	0	0.00
12	B.P.E. Certificate Course	52	1	1.92
13	B.P.Ed. One year degree course	34	19	55.88
14	BBA	2805	68	2.42
15	BCA	1138	18	1.58
16	B.Li.Sc.	16	0	0.00
17	BVMC	129	0	0.00
18	B A	70888	1467	2.07
19	B A Music	200	2	1.00
20	B A Dance	20	0	0.00
21	B.Sc.	65219	623	0.96
22	B.Com.	25488	422	1.66
23	OR & CA	9	0	0.00
24	FSMD	17	0	0.00
25	BT & SP	51	0	0.00
26	CM & Electronics	92	0	0.00
27	PGDAHS	11	0	0.00
28	MHRM	33	0	0.00
29	Music BA (Music Colleges)	518	0	0.00
30	Music MA (Music Colleges)	116	0	0.00
31	BFA (Music Colleges)	145	0	0.00
32	MFA (Music Colleges)	52	0	0.00
33	B.Ed. (Training Colleges)	3348	40	1.19
34	M.Ed. (Training Colleges)	195	0	0.00
35	PG Diploma in Home Science	15	0	0.00
36	PG Diploma in Therapeutic Counselling	6	0	0.000
37	Preliminary-Afsal-UI-Ulama in Arabic	829	0	0.00
38	BA-Afsal-UI-Ulama in Arabic	704	1	0.14
39	MA-Afsal-UI-Ulama in Arabic	145	0	0.00



ഉന്നത വിദ്യാഭ്യാസ രംഗത്ത് എത്തുമ്പോൾ സ്ഥിതി തീർത്തും ദുർബലമാകുന്നു. 2011-12 ലെ കണക്കുകൾ പ്രകാരം ഉന്നത വിദ്യാഭ്യാസ രംഗത്തെ മൊത്തം 39 പ്രധാന കോഴ്സുകളിൽ 22 എണ്ണത്തിന് (56 ശതമാനം) ഒരൊറ്റ ആദിവാസി കുട്ടി പോലുമില്ല. (ആർട്ട്സ് ആൻഡ് സയൻസ് കോഴ്സുകളിൽ മാത്രം)

2011-12 ലെ കണക്കുകൾ പ്രകാരം ഉന്നത വിദ്യാഭ്യാസ രംഗത്തെ മൊത്തം 39 ആർട്ട്സ് ആൻഡ് സയൻസ് കോഴ്സുകളിൽ 22 എണ്ണത്തിന് (56 ശതമാനം) ഒരൊറ്റ ആദിവാസി കുട്ടി പോലുമില്ല.

ഇതിൽ തന്നെ പിഎച്ച്ഡി, എം.ബി.എ, എം.എസ്.ഡബ്ലിയു, തുടങ്ങിയ കോഴ്സുകളിൽ 5-ൽ താഴെ മാത്രമാണ് ആദിവാസികുട്ടികൾ ഉള്ളത്. ആദിവാസികളുടെ വിദ്യാഭ്യാസ അവസ്ഥയുടെ ചിത്രം താഴെകൊടുത്തിരിക്കുന്ന പട്ടികയിൽ നിന്ന് മനസ്സിലാക്കാവുന്നതാണ്. ആദിവാസി വിഭാഗങ്ങൾക്കിടയിൽ നിലനിൽക്കുന്ന വിദ്യാഭ്യാസ പിന്നോക്കാവസ്ഥ പരിഹരിക്കുന്നതിന് ആരംഭിച്ചതാണ് മോഡൽ റസിഡൻഷ്യൽ സ്കീമുകൾ. 1990-91 വർഷത്തിൽ വയനാട്ടിലെ നല്ലൂർ നാട്ടിൽ ആൺകുട്ടികൾക്കായും, തിരുവനന്തപുരത്ത് കട്ടേലയിൽ പെൺകുട്ടികൾക്കായും രണ്ട് മോഡൽ റസിഡൻഷ്യൽ സ്കൂളുകൾ ആരംഭിച്ചു. 1991-92ൽ വയനാട്ടിലെ പ്രയ ആദിവാസി വിഭാഗങ്ങൾക്കായി നൂൽപ്പുഴയിലും മലപ്പുറം ജില്ലയിലെ മഞ്ചേരിയിലും മോഡൽ റസിഡൻഷ്യൽ (ആശ്രമം) സ്കൂളുകൾ ആരംഭിച്ചു. തുടർന്ന് ഈ സ്കൂളുകളെ പല ഘട്ടങ്ങളിലായി ഹൈസ്കൂളുകളായി ഉയർത്തുകയും കൂടാതെ ഇടുക്കി ജില്ലയിലെ മൂന്നാർ, പാലക്കാട് ജില്ലയിലെ അട്ടപ്പാടി, മലമ്പുഴ, തൃശ്ശൂർ ജില്ലയിലെ ചാലക്കുടി, കണ്ണൂർ ജില്ലയിലെ പട്ടുവം, പത്തനംതിട്ട ജില്ലയിലെ വടശ്ശേരിക്കര, കൊല്ലം ജില്ലയിലെ കുളത്തുപ്പുഴ, കൂടാതെ കാസർകോട്, തിരുവനന്തപുരം ജില്ലയിലെ ഞാറനീലി, കോട്ടയം ജില്ലയിലെ ഏറ്റുമാനൂർ എന്നിവിടങ്ങളിൽ എം.ആർ.എസുകൾ ആരംഭിച്ചു. കേരളത്തിലെ 18 എം.ആർ.എസുകളിലായി 5172 കുട്ടികൾ പഠിക്കുന്നുണ്ട്. എം.ആർ.എസുകളിൽ പ്രവേശനത്തിന് അനുവദനീയമായ എണ്ണത്തിൽ നിന്ന് 9 ശതമാനം കുറവ് കുട്ടികൾ മാത്രമേ ഇപ്പോൾ പഠിക്കുന്നുള്ളൂ. നൂൽപ്പുഴ, നിലമ്പൂർ, മലമ്പുഴ എന്നീ എം.ആർ.എസുകളിൽ അനുവദനീയമായതിനേക്കാൾ കൂടുതൽ കുട്ടികൾ പഠിക്കുന്നു. മൊത്തം എം.ആർ.എസുകളിൽ പഠിക്കുന്നവരിൽ 46 ശതമാനം ആൺകുട്ടികളും 54 ശതമാനം പെൺകുട്ടികളുമാണ്. പെൺകുട്ടികളുടെ എണ്ണം കൂടുതലാണെന്നുള്ളത് ശുഭോദർക്കമായ കാര്യമാണ്. ഒരു സമൂഹമെന്നുള്ള നിലയിൽ ആദിവാസികൾക്ക് വിദ്യാഭ്യാസം ആർജ്ജിക്കുന്നതിനുള്ള ത്വരയാണ് ഈ കണക്കുകൾ കാണിക്കുന്നത്.

**DETAILS OF TOTAL STUDENTS IN VARIOUS MODEL RESIDENTIAL SCHOOLS UNDER SCHEDULES TRIBES DEVELOPMENT DEPARTMENT**

	1		2		3		4		5		6		7		8		9		10		+1		+2		Total	Total	Grand	Total
	B	G	B	G	B	G	B	G	B	G	B	G	B	G	B	G	B	G	B	G	B	G	B	G	Boys	Girls	Total	Alotted
1 Dr AVN CBSE, Njaraneeli	21	17	21	19	18	22	19	14	20	11	21	15	13	17	21	18	14	16	13	15	17	12			198	176	374	440
2 AMMRS, Kattela											32	35	33	33		35	34				71	72			345	345	354	354
3 MRS, Kulathuppuzha									35		23	30	32	26	19										165		165	210
4 MRS, Vadasserikkara									16		21	21	24	23	34	33	25								197		197	280
5 MRS, Munnar									19		27	24	24	29	33	25	27								208		208	280
6 EMMRS, Idukki											19	23	17	16	22	29	16	21	12	13					86	102	188	300
7 MRS, Ettumanoor									32		34	35	29	33	24										187	187	210	210
8 MRS, Chalakkudy									30		34	35	35	35	35	35	35				35	35			274	274	282	282
9 MRS, Malampuzha	16	18	16	19	10	22	19	20	22	17	18	22	14	19	25	16	20	14	11	24					171	191	362	350
10 MRS, Attapady									35		35	35	36	33	33										207	207	210	210
11 IGMRS, Nilambur	28	27	25	30	35	39	23	24	21	24	21	19	15	23	15	17	10	14	9	10					202	227	429	350
12 GMRS, Kalpetta									35		35	35	35	35	35	34									209	209	210	210
13 EMMRS, Pookode											29	30	30	30	30	31	30	31	25	31					144	153	297	300
14 RGMRS, Noolppuzha	20	14	22	15	22	15	21	22	20	16	18	22	20	19	16	21	17	18	13	23	18	16	13	19	220	220	440	420
15 AMMRS, Nalloornad									29		33	31	33	34	29	68	69								326		326	354
16 Ashramam School, Thirunelly	13	5	17	14	6	15	15	23	20	22	19	22	22	17	25	14	26	9	12	17					175	158	333	350
17 MRS, Kannur									14		18	26	34	31	34	70	57								284		284	426
18 MRS, Kasargode									32		35	35	35	35	35	35	70	70							347	347	350	350
<b>TOTAL</b>																									2376	2796	5172	5676



കേരളത്തിലെ സർക്കാർ എയ്ഡഡ് സ്കൂളുകളിലായി മൊത്തം 76241 ആദിവാസി കുട്ടികളാണ് പഠിക്കുന്നത്. എം.ആർ.എസുകൾ ആദിവാസി വിദ്യാർത്ഥികളിലെ കേവലം 6 ശതമാനം കുട്ടികളെ മാത്രമാണ് ഉൾക്കൊള്ളുന്നത്. എങ്കിൽപോലും ആദിവാസി വിദ്യാർത്ഥികൾക്ക് ഗുണമേന്മയുള്ള വിദ്യാഭ്യാസം ലഭ്യമാക്കാൻ സ്ഥാപിതമായ സംവിധാനമെന്ന നിലയിൽ പൊതുവിൽ ആദിവാസി സമൂഹം പ്രതീക്ഷയോടെ നോക്കിക്കാണുന്ന സംവിധാനമാണ് എം.ആർ.എസുകൾ. അതുകൊണ്ടുതന്നെ ഈ സ്ഥാപനങ്ങളെ വിലയിരുത്തേണ്ടത് അനിവാര്യമാണെന്ന ബോധ്യത്തിൽ നിന്നാണ് ഞങ്ങൾ ഈ പഠനത്തിന് മുതിർന്നത്.

**SCHEDULES TRIBE SCHOOL STUDENTS IN KERALA - 2013-14**

Std	Govt Schools			PrivateAided Schools			Private Un Aided Schools		
	Total	Others	ST	Total	Others	ST	Total	Others	ST
I	86604	69556	3816	164995	143259	2875	41100	38867	122
II	92320	73939	3818	171211	147719	3216	40708	38558	105
III	93370	75320	3691	178349	154945	3023	40468	38319	94
IV	100933	81690	4039	189893	165275	3265	40189	38237	89
V	106246	87591	4345	235619	205364	3542	35270	33887	115
VI	113395	93570	4883	251588	219498	3824	35172	33895	121
VII	119030	98727	4643	271898	237314	3787	35455	34217	139
viii	150929	125381	5164	274702	243782	2761	32382	31306	134
IX	156755	130232	4899	297046	262027	2971	32087	31109	141
X	150920	126399	4163	281184	249889	2343	31697	30729	113
	<b>1170502</b>	<b>962405</b>	<b>43461</b>	<b>2316485</b>	<b>2029072</b>	<b>31607</b>	<b>364528</b>	<b>349124</b>	<b>1173</b>



Open Day Community

c) കുട്ടികൾക്ക് പഠനത്തോടൊപ്പം പാഠ്യപുസ്തക പ്രവർത്തനങ്ങളിൽ പങ്കെടുക്കുന്നുണ്ടോ?  
 ഉണ്ട്  ഇല്ല

d) ഉണ്ടെങ്കിൽ എന്തൊക്കെ പ്രവർത്തനങ്ങൾ  
*handicraft day model* *Swat beauty*

14. സ്കൂളിൽ നിന്ന് പഠനയാത്ര പോകാറുണ്ടോ?  
 ഉണ്ട്  ഇല്ല  
a) ഉണ്ടെങ്കിൽ  ഡിവിഷനായി  ക്ലബ്ബ്  കളിയിൽ  കളിയില്ല

15. സ്കൂളിൽ കുട്ടികൾക്ക് കുടിശ്ശിക ശുദ്ധജലം ലഭിക്കുന്നുണ്ടോ?  ഉണ്ട്  ഇല്ല  
a) ഉണ്ടെങ്കിൽ എവിടെ നിന്ന്  
*Drinking, well*

16. സ്കൂളിൽ കുട്ടികൾക്ക് ഉപയോഗിക്കുന്നതിന് വൃത്തിയുള്ള കക്കൂസ് / കുളിപ്പുറം ഉണ്ടോ?  
 ഉണ്ട്  ഇല്ല  
a) ഉണ്ടെങ്കിൽ എത്ര എണ്ണം *8 + 8 = 16*  
b) വൃത്തിയുള്ളതും ആവശ്യത്തിന് വെള്ളം ലഭിക്കുന്നതും, സ്വകാര്യതയുള്ളവയുമാണോ?  
 ഉണ്ട്  അല്ല  
c) കക്കൂസ് / കുളിപ്പുറം വൃത്തിയാക്കുന്നതിന് പ്രത്യേക ജീവനക്കാരെ ഉണ്ടോ?  
 ഉണ്ട്  ഇല്ല  
d) ഉണ്ടെങ്കിൽ കക്കൂസ് / കുളിപ്പുറം വൃത്തിയാക്കുന്നതിന് സമയപ്രകാരമുണ്ടോ?  
*4 times / temporary*

17. ഓരോ ക്ലാസ്സിലും പഠിക്കുന്ന കുട്ടികളുടെ എണ്ണം?

ക്ലാസ്സ്	1	2	3	4	5	6	7	8	9	10	11	12
ആൺ	21	18	19	23	21	12	21	14	13	16		
പെൺ	18	22	15	11	14	17	18	16	15	13		
ആകെ	39	40	34	34	35	29	39	30	28	29		

336

**T\CO-Xn**

കേരളത്തിലെ മുഴുവൻ എം.ആർ.എസുകളും നേരിൽ സന്ദർശിച്ച് അധ്യാപകർ, വിദ്യാർത്ഥികൾ, രക്ഷിതാക്കൾ, പി.റ്റി.എ ഭാരവാഹികൾ എന്നിവരെ നേരിൽകണ്ട് നടത്തിയ സംഭാഷണങ്ങളുടേയും, പ്രത്യേകമായി തയ്യാറാക്കിയ ചോദ്യാവലിയിലുടേയും നേടിയ വിവരണങ്ങളുടേയും, പട്ടികവർഗ്ഗവികസന വകുപ്പിൽ നിന്നും ലഭ്യമായ വിവരങ്ങളുടേയും അടിസ്ഥാനത്തിലാണ് ഈ പഠന റിപ്പോർട്ട് തയ്യാറാക്കിയിട്ടുള്ളത്.



# Ø nXnsN-çp¶ Ø ew

കേരളത്തിലെ എല്ലാ എം.ആർ.എസുകളും ഭൂമിശാസ്ത്രപരമായി സ്ഥിതി ചെയ്യുന്നത് സാധാരണ രീതിയിൽ എളുപ്പത്തിൽ എത്തിച്ചേരാൻ സാധ്യമല്ലാത്ത ഉൾപ്രദേശങ്ങളിലാണ്. തിരുവനന്തപുരം കോർപ്പറേഷൻ അതിർത്തിയിലാണെങ്കിൽ കൂടി ബസിറങ്ങി ദീർഘദൂരം നടന്നോ, ഓട്ടോയിലോ സഞ്ചരിച്ചാൽ മാത്രമെത്താവുന്ന ദൂരത്തിലാണ് തിരുവനന്തപുരം കട്ടേല എം.ആർ.എസ്. ഇതാണ് നഗരത്തിനോടടുത്തുള്ള ഒരു എം.ആർ.എസ്.

സംസ്ഥാന അടിസ്ഥാനത്തിൽ തയ്യാറാക്കുന്ന കുട്ടിയുടെ എം.ആർ.എസ് പ്രവേശന ലിസ്റ്റ് ഒരു പ്രദേശത്ത് താമസിക്കുന്ന കുട്ടിയെ പരമാവധി അകലെയുള്ള എം.ആർ.എസ്സിൽ ചേർക്കുന്ന രീതിയിലാണ് രൂപകൽപ്പന ചെയ്തിട്ടുള്ളത്. ഇതിന് അധികൃതർ പറയുന്ന ന്യായം അടുത്തായാൽ/അവസരം കിട്ടിയാൽ അവർ ഊരിലേക്ക് തിരിച്ചുപൊയ്ക്കളയും എന്നാണ്. അങ്ങനെ ഓടിപോകാതെ കുട്ടിലിട്ടു വളർത്തേണ്ട വിചിത്രമനുഷ്യരായാണ് ഈ സംവിധാനം ആദിവാസികുട്ടികളെ കാണുന്നത് എന്നുള്ളതു തന്നെയാണ് പ്രധാന പ്രശ്നം. അതുകൊണ്ടാണ് അട്ടപ്പാടിയിലെ 5 വയസ്സ് മുതലുള്ള കുട്ടികൾ അവരുടെ അച്ഛനമ്മമാരിൽ നിന്ന് അകലെ തിരുവനന്തപുരത്ത് ഞാറനീലി എം.ആർ.എസിൽ പഠിക്കേണ്ട സ്ഥിതിവരുന്നത്. മാത്രമല്ല, എം.ആർ.എസിൽ ജോലി ലഭിക്കുന്ന അധ്യാപക -അന്യധ്യാപകർ പുറത്തു കടക്കാൻ ഒരവസരത്തിനുവേണ്ടി കാണിക്കുന്ന ഒരവസ്ഥയും അതുവഴി പൊതുവിൽ നൽകുന്ന വിദ്യാഭ്യാസത്തിന്റെ ഗുണനിലവാരത്തേയും കാര്യമായി ബാധിക്കുന്നു. രക്ഷകർത്താക്കൾക്ക് കുട്ടികളെ സന്ദർശിക്കാനുള്ള സംവിധാനം വളരെ പരിമിതമാണ്. അവധിക്കാലത്ത് കുട്ടികളെ സ്കൂളിൽ നിന്ന് കൊണ്ടുപോകാൻ മാത്രമാണ് സർക്കാർ യാത്രപ്പടി നൽകുന്നത്. ഇടവേളകളിൽ കുട്ടികളെ കാണാൻ ചെലവാക്കേണ്ട ഭാരിച്ച യാത്രാക്കൂലിയും താമസസൗകര്യത്തിനുവേണ്ടി ചെലവാക്കേണ്ടിവന്ന തുകയും സാധാരണ നിലയിൽ രക്ഷകർത്താക്കൾക്ക് താങ്ങാവുന്നതല്ല. അച്ഛനമ്മമാരെ കാണാൻ കഴിയാത്തതിനെക്കുറിച്ച് കുട്ടികളും, കുട്ടികളെ കാണാൻ കഴിയാത്തതിനെ സംബന്ധിച്ച് അച്ഛനമ്മമാരും തീർത്തും വേദനാജനകമായാണ് ഞങ്ങളോട് പങ്കുവെച്ചത്. കുട്ടികളിൽ ഇതു സൃഷ്ടിക്കുന്ന മാനസ്സിക സമ്മർദ്ദങ്ങളെക്കുറിച്ച് ഒരു തരത്തിലുമുള്ള അന്വേഷണവും ഇടപെടലും ആരും നടത്തുന്നില്ല.



# SI «nSw

കുട്ടികൾ-പ്രത്യേകിച്ചും തീരെ ചെറിയ പ്രായത്തിലുള്ള കുട്ടികൾ- പഠിക്കുകയും താമസിക്കുകയും ചെയ്യുന്ന ഒരു ഇടം എന്നുള്ള നിലയിൽ അതിനനുയോജ്യമായ രൂപകൽപ്പനയോ നിർമ്മാണ രീതിയോ ഒരു ഹോസ്റ്റലിനും കാണാൻ കഴിയുന്നില്ല എന്നുള്ളതാണ് വസ്തുത. പൊതുമരാമത്ത് വകുപ്പ് ഒരു ജയിൽ ബ്ലോക്ക് രൂപകൽപ്പന ചെയ്യുന്ന അതേ മാനസികാവസ്ഥയിലാണ് ഹോസ്റ്റൽ ബ്ലോക്കുകളും, പഠന ബ്ലോക്കുകളും രൂപകൽപ്പന ചെയ്തിരിക്കുന്നത്. കുട്ടികൾക്ക് മാനസികോല്ലാസവും സന്തോഷവും തോന്നുന്ന രീതിയിൽ വ്യത്യസ്തമായ നിറങ്ങളെങ്കിലും ചുമരിൽ ഉപയോഗിക്കണമെന്ന് ഡിപ്പാർട്ട്മെന്റിന് ഇതുവരെ തോന്നിയിട്ടില്ല. ജനൽപാളികളിൽ ഗ്ലാസ് ആണ് മിക്കവാറും എല്ലാ എം.ആർ.എസുകളിലും ഉപയോഗിച്ചിരിക്കുന്നത്. ഭാഗികമായോ പൂർണ്ണമായോ ഗ്ലാസ് പാളികൾ പൊട്ടാത്ത ഒരു എം.ആർ.എസുകളും ഇല്ലായെന്നു പറയാം. റിപ്പോർട്ടിന്റെ തുടക്കത്തിൽ സൂചിപ്പിച്ചപോലെ ഉൾപ്രദേശങ്ങളിലും വനത്തോടു ചേർന്നുമാണ് എം.ആർ എസ് സ്ഥിതിചെയ്യുന്നത്. അതുകൊണ്ടുതന്നെ ശക്തമായ തണുപ്പും, മൂന്നാർ പോലുള്ള സ്ഥലങ്ങളിൽ കടുത്ത ശീതക്കാറ്റും കുട്ടിയുടെ ഹോസ്റ്റൽ ജീവിതം ദുസ്സഹമാക്കുന്നു. ദിനപത്രങ്ങളും കാർഡ് ബോർഡു പെട്ടികളും, പഴകിയ തുണി, ബഡ്ഷീറ്റ് തുടങ്ങിയവ ഉപയോഗിച്ച് ജനൽ മറച്ചാണ് കുട്ടികൾ തണുപ്പിൽ നിന്ന് രക്ഷനേടുന്നത്. താപനില പുഷ്പത്തിൽ താഴെ എത്തിയ ഡിസംബർ ആദ്യവാരം മൂന്നാർ എം.ആർ.എസ് സന്ദർശിച്ചപ്പോൾ ബസ്സുകൾ ജനലുകളിൽ കെട്ടിവച്ച് തണുപ്പിലും ശീതക്കാറ്റിലും പുതച്ചു നിൽക്കുന്ന കുട്ടികളെയാണ് കാണാൻ കഴിഞ്ഞത്.

വിലകുറഞ്ഞതും നിലവാരമില്ലാത്തതും ആയ സാനിറ്ററി ഉപകരണങ്ങളും, ഗുണമേന്മയില്ലാത്ത ഫൈബർ കതകുകളുമാണ് എം.ആർ.എസുകളിൽ ഉപയോഗിച്ചിരിക്കുന്നത്. അതുകൊണ്ടുതന്നെ എളുപ്പത്തിൽ നശിക്കുന്നവ. ഉടനടി പുനസ്ഥാപിക്കാൻ നേരിടുന്ന കാലതാമസംകൊണ്ട് വൃത്തിഹീനമാണ് പല എം.ആർ.എസുകളുടെയും കക്കൂസ് ബാത്ത് റൂം സംവിധാനങ്ങൾ. മൂന്നു നിലകളുള്ള വടശ്ശേരിക്കര എം.ആർ.എസിന്റെ റസിഡൻഷ്യൽ ബ്ലോക്കിന്റെ മൂന്നാംനിലയിലുള്ള കക്കൂസുകളുടെ സെപ്റ്റിക് ടാങ്കിലേക്കുള്ള പൈപ്പ് പൊട്ടി ഒഴുകുകയാണ്. ഇതിനടുത്തുള്ള തന്നെയാണ് അടുക്കള സ്ഥിതി ചെയ്യുന്നത്. എല്ലായിടത്തും സമാനമായ സ്ഥിതി നിലനിൽക്കുന്നു എന്ന് അഭിപ്രായമില്ല. പക്ഷേ, അധികൃതരുടെ അടിയന്തിര ശ്രദ്ധ പതിയേണ്ട ഒരു സുപ്രധാന പ്രശ്നമാണിത്.





മറ്റല്ലാ സാമഗ്രികളേയും പോലെ വൈദ്യുതീകരണത്തിനുപയോഗിച്ചിട്ടുള്ള സാധനങ്ങൾ ഗുണമേന്മയില്ലാത്തവയാണെന്ന് പ്രഥമ ദൃഷ്ട്യാബോധ്യപ്പെടുന്ന കാര്യമാണ്. അതായത് എം.ആർ.എസുകൾ സ്ഥാപിച്ച സമയത്തുള്ള വയറിംഗ്, സിച്ച് ബോർഡുകളും, ബൾബ്-ഡ്യൂബ് ഹോൾഡറുകളും പൂർണ്ണമായി നശിച്ചവയും യഥാസമയം അറ്റകുറ്റപ്പണികൾ നടത്താത്തതുമൂലം ഉപയോഗശൂന്യവുമായാണ് പലയിടങ്ങളിലും കാണപ്പെടുന്നത്. കുട്ടികൾക്ക് പഠനത്തിനാവശ്യമായ വെളിച്ചംപോലും ലഭ്യമാണോ എന്നതും സംശയകരമാണ്.

കുട്ടിയുടെ എണ്ണത്തിന് അനുസൃതമായ കട്ടിൽ, ബെഡ് റൂം, പഠനമേശ എന്നിവ എവിടെയും കൃത്യമായി ഇല്ലായെന്നുള്ളതാണ് വസ്തുത. ഉള്ളവ തന്നെ പഴകിയതും ഒടിഞ്ഞതും കേടുപാടുകൾ സംഭവിച്ചതുമാണ്. അവ യഥാസമയം അറ്റകുറ്റപ്പണികൾ നടത്താതെ ഹോസ്റ്റൽ ബ്ലോക്കുകളിൽ പുട്ടിയിട്ടിരിക്കുന്നത് കാണാൻ കഴിഞ്ഞു.

സമയബന്ധിതമായിട്ടല്ല എം.ആർ.എസുകളുടെ നിർമ്മാണപ്രവർത്തനങ്ങൾ നടക്കുന്നത്. നിർമ്മാണപ്രവർത്തനങ്ങളിൽ വരുന്ന കാലതാമസം കുട്ടികളുടെ പഠനം, ഹോസ്റ്റൽ ജീവിതം എന്നിവയെ കാര്യമായി ബാധിക്കും. 2002-ൽ ആരംഭിച്ച കുളത്തുപ്പുഴ എം.ആർ.എസ് 2009-ൽ 10 കോടി രൂപ ചെലവിൽ രണ്ടുവർഷം കൊണ്ട് നിർമ്മാണപ്രവർത്തനങ്ങൾ പൂർത്തിയാക്കാമെന്ന കരാറിൽ ആരംഭിച്ച നിർമ്മാണ പ്രക്രിയ 2014-ൽ പകുതിപോലും ആയിട്ടില്ല. ഇതുവരെ ഹോസ്റ്റൽ ബ്ലോക്ക് മാത്രമാണ് പണിതിട്ടുള്ളത്. അതിന്റെ തന്നെ ഫർണിഷിംഗ് പൂർത്തിയായിട്ടില്ല. സ്കൂളും, ഹോസ്റ്റലും, ഓഫീസും ഇതേ ബ്ലോക്കിലാണ് ഇപ്പോൾ പ്രവർത്തിക്കുന്നത്.





### Infrastructure facilities in MRS

Sl No	Particulars	%
1	Own Bldg	85
2	No Compound Wall	62
3	No Playground	62
4	No Headmaster Room	23
5	No Staff Room	15
6	No Space for keeping studymaterials	31
7	No Safe bldg	23
8	No Assembly place with roof	77
9	No Transportation Facility	62
10	No Drinking water facility	8
11	No Sufficient fan for classroom	23
12	No Sufficient light for classroom	23
13	No Smart class	54
14	No Table in each room (Hostel)	23
15	No Light in each room (Hostel)	23
16	No Sickroom	54



## ആരോഗ്യം

കേരളത്തിലെ കുട്ടികളിൽ 25 ശതമാനം ഭാരക്കുറവുള്ളവരും അതിൽതന്നെ 0.66 ശതമാനം പേരും കുറിയമായ ഭാരക്കുറവ് ബാധിച്ചവരുമാണ്. സംസ്ഥാന പോഷകാഹാര ഗവേഷണ കേന്ദ്രത്തിന്റെ ഏറ്റവും പുതിയ സർവ്വേ റിപ്പോർട്ടിൽ പാലക്കാട്, വയനാട് ജില്ലകളിലാണ് പോഷകാഹാരക്കുറവ് വളരെ ഉയർന്നതോതിൽ കാണുന്നത്. 6 മുതൽ 8 വരെ ക്ലാസ്സുകളിൽ പഠിക്കുന്ന കുട്ടികളിൽ 42-48 ശതമാനത്തിനും ആവശ്യത്തിന് പോഷകാഹാരം ലഭിക്കുന്നില്ല എന്നും സർവ്വേയിൽ പറയുന്നു. ആദിവാസി വിഭാഗങ്ങളിൽ 43 ശതമാനത്തോളം താമസിക്കുന്നത് വയനാട്, പാലക്കാട് ജില്ലകളിലാണ് എന്നുള്ളത് കൂടി ചേർത്തുവായിക്കുമ്പോൾ ഈ വിഭാഗങ്ങൾക്കിടയിലെ കുട്ടികളിലെ പോഷകാഹാര കുറവിന്റെ വ്യാപ്തി മനസ്സിലാകും. അട്ടപ്പാടിയിലെ പോഷകാഹാര കുറവിന്റെ പ്രശ്നങ്ങളും തുടർന്നുള്ള ശിശുമരണങ്ങളും അന്വേഷിച്ച വിവിധ ഏജൻസികളുടെയും കണ്ടെത്തൽ അവിടെ പോഷകാഹാരം ലഭിക്കാത്തതും ഗർഭിണികളിലെ അനീമിയുമാണ് എന്നാണ്. കേരളത്തിലെ വിവിധ ആദിവാസമേഖലകളിലും സ്ഥിതി വ്യത്യസ്തമല്ല.

പട്ടികവർഗ്ഗ വികസന വകുപ്പിന് കീഴിലുള്ള മോഡൽ റസിഡൻഷ്യൽ സ്കൂളുകളിൽ 45 ശതമാനത്തിനും 2013 ഫെബ്രുവരി വരെ സ്കൂൾ ഹെൽത്ത് പ്രോഗ്രാം പദ്ധതിയുടെ പ്രയോജനം ലഭ്യമായിട്ടില്ല. സംസ്ഥാനത്ത് സ്കൂൾ വിദ്യാർത്ഥിനികളുടെ ആരോഗ്യസംബന്ധമായ മുഴുവൻ വിവരങ്ങളും ഉൾപ്പെടുത്തി ആരോഗ്യപ്രവർത്തകരുടെ പരിശോധനകളുടെ അടിസ്ഥാനത്തിൽ ഓരോ വിദ്യാർത്ഥികൾക്കും ഹെൽത്ത് കാർഡ് തയ്യാറാക്കി സൂക്ഷിക്കുന്ന പദ്ധതിയാണ് സ്കൂൾ ഹെൽത്ത് പ്രോഗ്രാം. ആരോഗ്യ സംബന്ധമായ പ്രശ്നങ്ങൾ ഉള്ളവരെ നിരന്തരം നിരീക്ഷിക്കുകയും, അവർക്ക് വേണ്ട ഉപദേശങ്ങളും ചികിത്സകളും ലഭ്യമാക്കുകയും, കൗമാരപ്രായത്തിലുള്ള പെൺകുട്ടികൾക്ക് വേണ്ട കൗൺസിലിങ്ങുകളും നൽകുകയാണ് ഈ പദ്ധതിയിലൂടെ നടപ്പാക്കുന്നത്.



ഗോത്രവിഭാഗങ്ങൾ ഉൾപ്പെടെയുള്ള ആദിവാസി വിഭാഗത്തിലെ കുട്ടികളുടെ ആരോഗ്യ സംബന്ധമായ ഒരു അന്വേഷണമോ, കാര്യങ്ങളോ പകുതി സ്കൂളുകളിലും നടന്നിട്ടില്ല എന്നുള്ളതാണ് യഥാർത്ഥ്യം. ഈ പദ്ധതി നടപ്പിലാക്കാത്ത സ്കൂളുകളിൽ പോഷകാഹാര ക്കുറവ്, മറ്റ് രോഗങ്ങൾ എന്നിവ കണ്ടെത്താനോ, അതിനുവേണ്ട ചികിത്സ നൽകുവാനോ, സ്കൂളുകളിൽ ഒരു സംവിധാനവുമില്ല. പോഷകാഹാരക്കുറവ് കണ്ടെത്തുന്ന കുട്ടികൾക്ക് ഒരു സാധാരണ അയൺ വിറ്റാമിൻ ഗുളികകൾക്കപ്പുറം ഇത് മറികടക്കുന്നതിനുള്ള സ്ഥായിയായ ഒരു പരിഹാരവും കുട്ടികൾക്ക് ലഭ്യമാകുന്നില്ല. താക്ക് രോഗങ്ങളും, Upper Resipiratory infection (URS) എന്നീ രോഗങ്ങളും ധാരാളമായി ഈ കുട്ടികൾക്കിടയിൽ കണ്ടുവരുന്നുണ്ട്.

കാസർഗോഡ്, മലപ്പുറം, കൊല്ലം, ഇടുക്കി, തിരുവനന്തപുരം എന്നീ ജില്ലകളിലെ എം.ആർ.എസ്സുകൾ മേൽപറഞ്ഞ കാലയളവിൽ സ്കൂൾ ഹെൽത്ത് പ്രോഗ്രാം പദ്ധതിയിൽ വന്നിട്ടില്ലായെന്നും, പത്തനംതിട്ടയിലെ എം.ആർ.എസിലെ കാര്യങ്ങൾ എൻ.ആർ.എച്ച് എമ്മിന്റെ ഓഫീസിൽ ലഭ്യമല്ല എന്നും ബന്ധപ്പെട്ട ജില്ല പ്രോഗ്രാം മാനേജർമാർ വിവരാവകാശം നിയമപ്രകാരം ലഭ്യമാക്കിയ മറുപടിയിൽ പറയുന്നു.





## ഭക്ഷണം

ഓരോ കുട്ടിക്കും ഇത്ര രൂപ എന്ന നിലയ്ക്ക് സർക്കാർ മുൻകൂട്ടി നിശ്ചയിക്കുന്ന പണത്തിന്റെ അടിസ്ഥാനത്തിലാണ് എം.ആർ.എസ്സിലെ ഭക്ഷണക്രമം നിശ്ചയിച്ചിരിക്കുന്നത്. സർക്കാർ തുക നിശ്ചയിച്ചിരിക്കുന്നത് എന്തെങ്കിലും ശാസ്ത്രീയമായ പഠനങ്ങളുടെ അടിസ്ഥാനത്തിലല്ല. കാലാകാലങ്ങളിൽ ഒരു മാനദണ്ഡവും സർക്കാർ ഈ വിഷയത്തിൽ പാലിക്കുന്നില്ല. അതുകൊണ്ട് ചെരിപ്പിനനുസരിച്ച് കാലുമുറിക്കുക എന്നു പറയുന്നതുപോലെ തീർത്തും അശാസ്ത്രീയവും കുട്ടികളുടെ അവകാശങ്ങളുടെ അടിസ്ഥാനപരമായ ലംഘനവുമാണ് ഈ സംവിധാനം ഇപ്പോൾ പിൻതുടരുന്നത്.

കുട്ടികളുടെ പോഷകാഹാര സ്ഥിതി, പ്രത്യേകിച്ച് റിപ്പോർട്ടിന്റെ ആദ്യഭാഗത്ത് സൂചിപ്പിച്ചപോലെ ആദിവാസിമേഖലകളിൽ നിലനിർക്കുന്ന പോഷകാഹാരപ്രശ്നങ്ങൾ നിലനിർക്കുന്ന 5-6 വയസ്സുമുതലുള്ള കുട്ടികൾ എം.ആർ.എസ്സുകളിൽ പഠിക്കുന്നു, പകുതിയിലധികവും പെൺകുട്ടികളാണെന്ന വസ്തുത ഇവയൊന്നും പരിഗണിക്കപ്പെടുന്നില്ല. ലഭ്യമായ പണം ഉപയോഗിച്ച് ഭക്ഷണവിതരണ സമ്പ്രദായത്തിലെ അശാസ്ത്രീയത ചൂണ്ടിക്കാണിക്കുന്നതിന് ഒരു എം.ആർ.എസ്സിൽനിന്ന് വിവരാവകാശ നിയമപ്രകാരം ലഭിച്ച 2008 ജനുവരിമാസത്തേയും 2013 ജനുവരി മാസത്തേയും ഫുഡ് ചാർജ് സ്റ്റേറ്റ്‌മെന്റിന്റെ (Food charge statement) വിശദാംശങ്ങളാണ് താഴെ കൊടുത്തിരിക്കുന്നത്

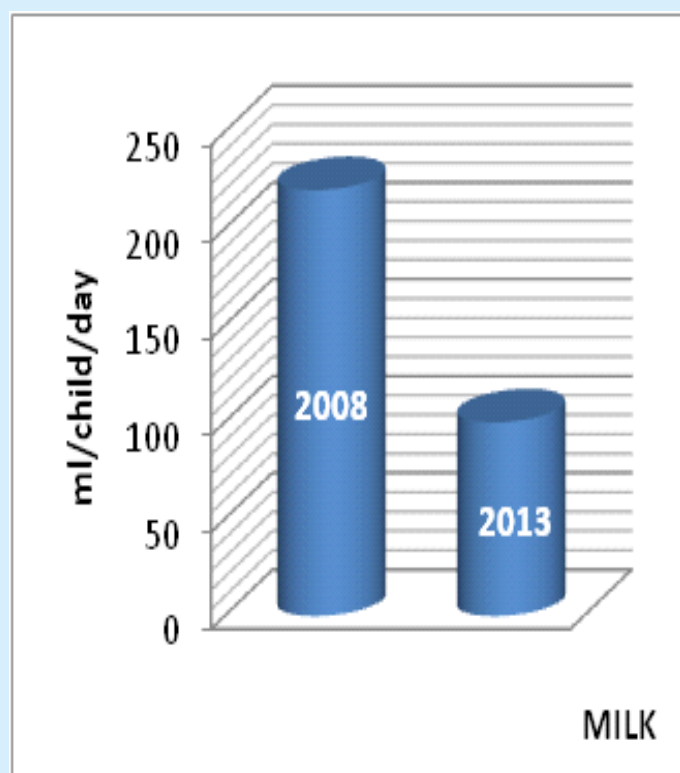
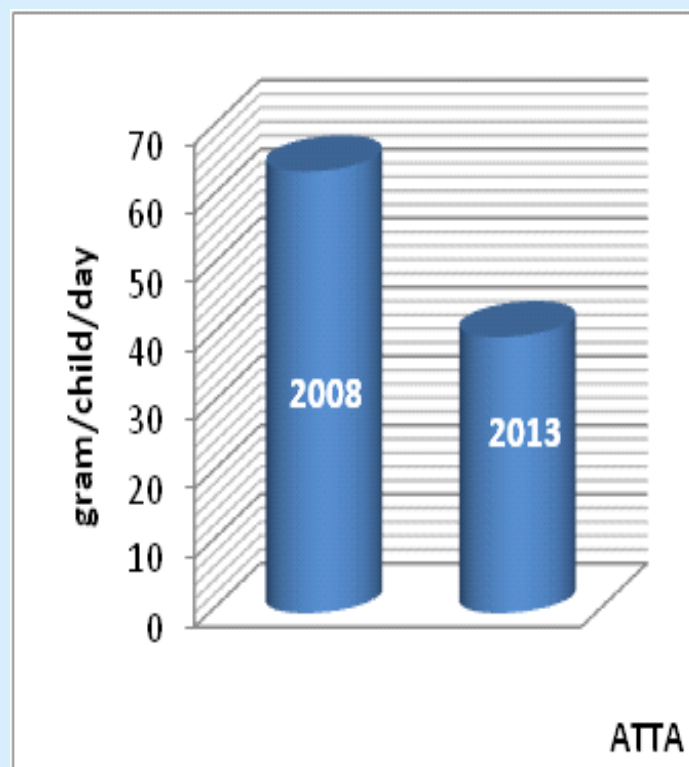
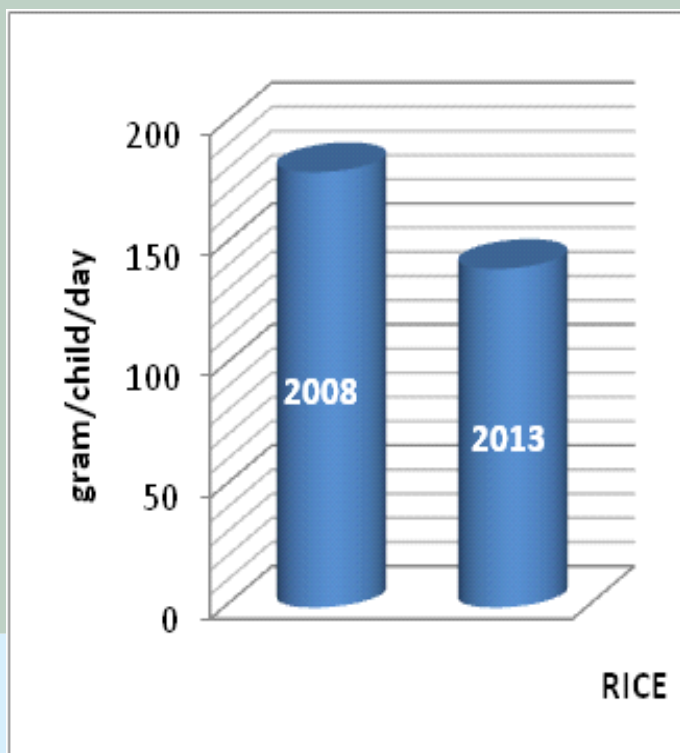


SL NO	Items	No.of students 346		No.of students 348	
		2008		2013	
		Quantity-kg	Price	Quantity-kg	Price
1	അരി	1931	38485.5	1526	46084.33
2	പച്ചരി	425	7141.45	174	4997.66
3	ഗോതമ്പ്	706.5	14130	435	16525.27
4	റവ	200	4677.5	220	11156.04
5	ഉഴുന്ന്	35	1102.5	60	3342
6	പയർ	99	2821.5	173.5	11270.95
7	കടല	118.5	3258.75	90	5502.9
8	വൻപയർ	59	1615.75		
9	ശ്രീൻപീസ്	36	975.75	72	5873.76
10	സാമ്പാർ പരിപ്പ്	16.5	622.73	40.5	2961.5
11	അമര	98	1844	72	1776
12	വഴുതിന	67	857	90	4156.5
13	മത്തൻ	51.5	434.5	59	834
14	ചേന	134.5	1491	56.7	1250.3
15	വെള്ളരി	49	979.5	198	4570.5
16	പടവലം	110	1241	90	1909
17	തക്കാളി	44	703	28.6	749.6
18	കാബേജ്	141	1324.5	232	3592
19	വെണ്ടക്ക	98	1553.5	72	1924
20	കാരറ്റ്	22	409.5	48.9	1549.2
21	പാൽ	2366	21551	1395	44640
22	കോഴി ഇറച്ചി	66	5205	145	22835
23	മത്സ്യം	377	35102	344.5	53035
24	മുട്ട	1570	2989	3250	12850
25	ഗ്യാസ്	58	18836.54	62	27497

### കേരളത്തിലെ അവശ്യസാധനങ്ങളുടെ വില സൂചിക

Year	2006	2007	2008	2009	2010	2011	2012	2013	2014
Price Index	1,413	1,475	1,548	1,756	1,839	2,078	2,172	2,410	2,691

കേരളത്തിലെ അവശ്യസാധനങ്ങളുടെ വില സൂചിക 2009-ൽ 1756 പോയിന്റിൽ നിന്ന് 2014 എത്തുമ്പോൾ 53 ശതമാനം വർദ്ധിച്ച് 2691 പോയിന്റിൽ എത്തിനിൽക്കുന്നു. 2008-ൽ 346 കുട്ടികൾക്കായി 38485 രൂപ ചിലവിൽ 1931 കിലോ അരിയാണ് ഉപയോഗിച്ചിട്ടുള്ളത്. അതായത് ശരാശരി ഒരു കുട്ടിക്ക് പ്രതിദിനം 180 ഗ്രാം അരി ലഭ്യമായിരുന്നുവെങ്കിൽ 2013ൽ എത്തുമ്പോൾ 348 കുട്ടികൾക്ക് 46084 രൂപ ചിലവഴിച്ച് 1526 കിലോഗ്രാം അരിയാണ് വാങ്ങിയിട്ടുള്ളത്. അതായത് ഒരു കുട്ടിക്ക് പ്രതിദിനം ശരാശരി 140 ഗ്രാം അരിമാത്രമാണ് ലഭിക്കുന്നത്. അടിസ്ഥാന ഭക്ഷണത്തിന്റെ കാര്യത്തിൽ ലഭിച്ചിട്ടുള്ള കുറവ് ഭീതിദമാണ്. അതുപോലെ തന്നെ ആട്ടയുടെ ഉപഭോഗം 2008-ൽ ഒരു കുട്ടിക്ക് ശരാശരി 64 ഗ്രാം എന്നതിൽ നിന്ന് 2013 ആകുമ്പോൾ 40 ഗ്രാം ആയി കുറയുന്നു. അതുപോലെ തന്നെ പയറുവർഗ്ഗങ്ങളുടെ കാര്യത്തിൽ പൊതുവിൽ ഒരൽപ്പം വർദ്ധനവുണ്ടായിട്ടുണ്ടെങ്കിലും 2013 എത്തുമ്പോൾ ഒരു കുട്ടിക്ക് പ്രതിദിനം കിട്ടുന്നത് 10 ഗ്രാമിൽ താഴെയാണ്. അതുപോലെ തന്നെ 2008 ൽ 21551 രൂപ ചിലവിൽ 2366 ലിറ്റർ പാൽ ഉപയോഗിച്ചിട്ടുണ്ട്. അതായത് ഒരു കുട്ടിക്ക് പ്രതിദിനം ശരാശരി 220 മി.ലിറ്റർ പാൽ ലഭ്യമായിരുന്നു. പക്ഷേ 2013-ൽ എത്തുമ്പോൾ 44640 രൂപ ചിലവിൽ 1395 ലിറ്റർ പാൽ മാത്രമാണ് നൽകിയിട്ടുള്ളത്. അതായത് ഒരു കുട്ടിക്ക് പ്രതിദിനം 100 മില്ലിഗ്രാം കുറഞ്ഞ് 120 മി.ഗ്രാം എത്തിനിൽക്കുന്നു. പട്ടിക വർഗ്ഗ വികസനവകുപ്പ് സംസ്ഥാനാടിസ്ഥാനത്തിൽ എം.ആർ. എസുകൾക്ക് വേണ്ടി തയ്യാറാക്കിയ മെനുപ്രകാരം പ്രതിദിനം 250 മില്ലിഗ്രാം പാൽ കുട്ടികൾക്ക് ലഭ്യമാക്കേണ്ടതാണ്. എന്നാൽ, 2008ലോ 2013ലോ ഇത് പാലിക്കപ്പെട്ടിരുന്നില്ല എന്നതാണ് വസ്തുത. മൽസ്യം, മാംസം, പച്ചക്കറി തുടങ്ങി എല്ലാ ആഹാരസാധനങ്ങളിലും സമാന രീതിയിൽ കുറവു വന്നിട്ടുണ്ട്. വകുപ്പ് നിഷ്കർഷിക്കുന്ന അളവിൽ മുട്ട ഇപ്പോഴും കൊടുക്കുന്നില്ല. ഭക്ഷണ വിതരണ സംവിധാനം കുട്ടികളുടെ പോഷകാഹാര സ്ഥിതി, പ്രായം, ലിംഗം എന്നിവയുടെ അടിസ്ഥാനത്തിൽ കുട്ടിയുടെ അവകാശം എന്ന സങ്കല്പത്തിനനുയോജ്യമായി പുനഃസംഘടിപ്പിക്കേണ്ടത് അനിവാര്യതയാണ്.





## ജീവനക്കാർ

അധ്യാപക-അനധ്യാപക വിഭാഗങ്ങളിലായി 673 ജീവനക്കാരാണ് കേരളത്തിലെ മൊത്തം 18 എം.ആർ.എസ് കളിലായി ജോലിനോക്കുന്നത്. ഇതിൽ പി.എസ്സി വഴി നിയമനം ലഭിച്ച അധ്യാപകർ വിദ്യാഭ്യാസ വകുപ്പിന്റെ കീഴിലും താൽക്കാലിക അധ്യാപകർ ഐ.റ്റി.ഡി. പിയുടെ കീഴിലുമാണ് ജോലി ചെയ്യുന്നത്. അനധ്യാപരായ മുഴുവൻ ജീവനക്കാരും ഐ.റ്റി.ഡി.പിയുടെ കീഴിൽ ജോലി ചെയ്യുന്നവരാണ്. അധ്യാപകരിൽ 74.8 ശതമാനം പേർ സ്ഥിരനിയമനം ലഭിച്ചവരും, 22.2ശതമാനം പേർ കരാർഅടിസ്ഥാനത്തിൽ ജോലിചെയ്യുന്നവരുമാണ്. അനധ്യാപകരിൽ ഇത് യഥാക്രമം 62.88 ശതമാനം, 37.12 ശതമാനം എന്നിങ്ങനെയാണ്. മൊത്തം ജീവനക്കാരിൽ 33 ശതമാനം പേർ കരാർഅടിസ്ഥാനത്തിൽ (താൽക്കാലിക ജീവനക്കാർ) ജോലി ചെയ്യുന്നവരാണ്. ഒന്നാം ക്ലാസു മുതൽ 10-ാം ക്ലാസുവരെ സി.ബി.എസ്.ഇ ഇംഗ്ലീഷ് മീഡിയം സിലബസ് പഠിപ്പിക്കുന്ന കേരളത്തിലെ ഏക എം.ആർ.എസ് ആയ തിരുവനന്തപുരം ജില്ലയിലെ ഞാറനീലി എം.ആർ.എസ്-ലെ പ്രധാന അധ്യാപിക അടക്കം മുഴുവൻ ജീവനക്കാരും കരാർ അടിസ്ഥാനത്തിൽ ജോലി ചെയ്യുന്നവരാണ്. ആകെയുള്ള 18 എം.ആർ.എസുകളിൽ 6 എണ്ണത്തിലും 35 ശതമാനത്തിനു മുകളിലാണ് കരാർ അടിസ്ഥാനത്തിലുള്ള അധ്യാപകർ. 11 എം.ആർ.എസുകളിലും കരാർ അടിസ്ഥാനത്തിൽ ജോലി ചെയ്യുന്ന അനധ്യാപകർ ശരാശരി 45 ശതമാനത്തിനു മുകളിലാണ്.

കരാർ അടിസ്ഥാനത്തിലുള്ള ജീവനക്കാരുടെ ആധിക്യം പഠന-പാഠ്യേതര സേവനങ്ങളുടെ ഗുണനിലവാരത്തെ പ്രതികൂലമായി ബാധിക്കും.



### Details of Staffs in Model Residential Schools

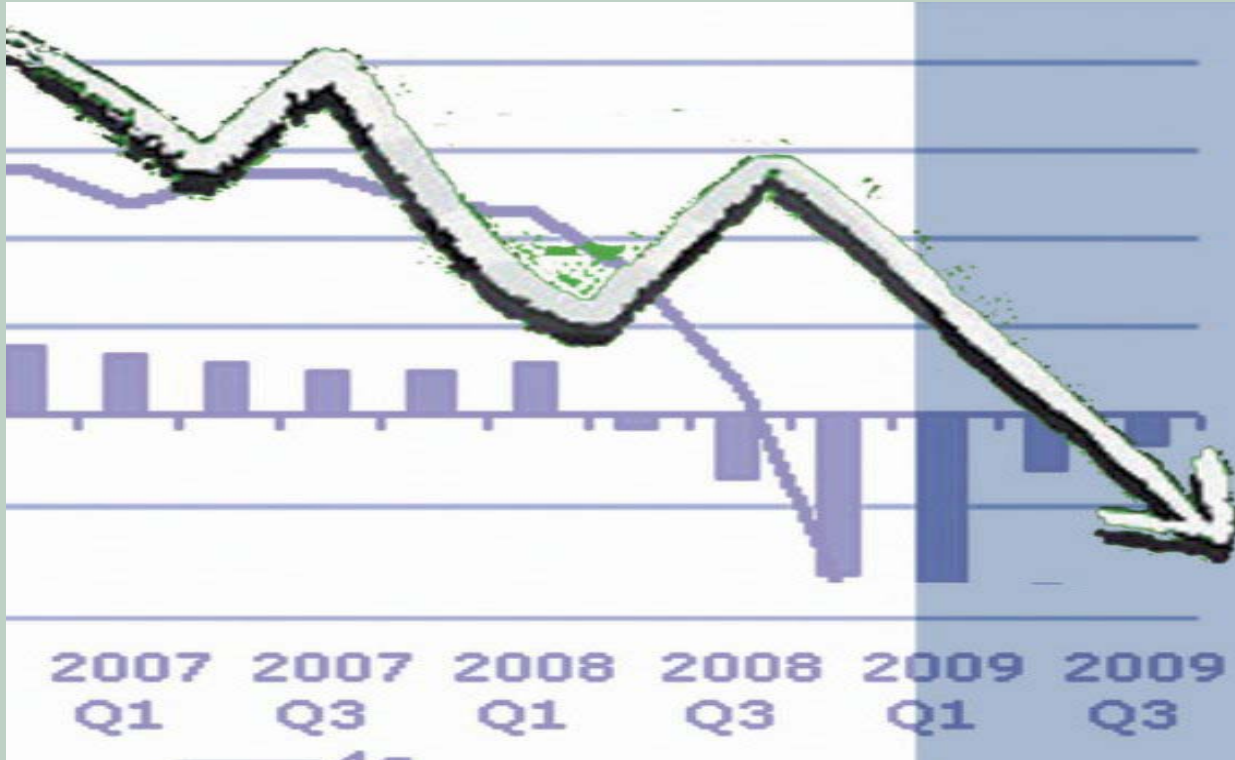
Sl No	Name of School	No. of Sanctioned posts in Teaching	No. of Permanent Teachers	No. of Temporary Teachers	Sanctioned post of Non teaching staff	No. of permanent Non teaching staff	No. of temporary Non teaching staff
1	Dr. AVN CBSE, Njaraneeli	22	-	22	43	17	26
2	AMMRS, Kattela	13	13	0	27	13	14
3	MRS, Kulathupuzha	12	8	4	17	12	5
4	MRS, Vadasserikkara	13	12	1	22	15	7
5	MRS, Munnar	14	9	5	22	14	8
6	EMMRS, Idukki	18	16	2	20	18	2
7	MRS, Ettumanoor	13	11	2	19	15	4
8	MRS, Chalakkudy	12	11	1	31	15	16
9	MRS, Malampuzha	13	9	4	25	12	13
10	MRS, Attappady	13	8	5	19	11	8
11	IGMRS, Nilambur	12	11	1	23	12	11
12	GMRS, Kalpetta	13	11	2	19	13	6
13	EMMRS, Pookode	18	15	3	19	15	4
14	RGMRS, Noolppuzha	11	10	1	21	19	2
15	AMMRS, Nalloor nad	13	12	1	27	23	4
16	Ashramam School, Thirunelly	13	8	5	21	12	9
17	MRS, Kannur	14	12	2	26	13	13
18	MRS, Kasargod	13	11	2	22	17	5



ഒന്നു മുതൽ നാലാം ക്ലാസ്സുവരെയുള്ള തീരെ ചെറിയ കുട്ടികളെ പരിചരിക്കുന്നതിന് ആയമാരെ നിയമിച്ചിട്ടുണ്ട്. 151 ആൺ-പെൺ കുട്ടികളുള്ള ഞാറനീലി എം.ആർ.എസു കളിൽ 4 ആയമാരും (ശരാശരി 38 കുട്ടിക്ക് ഒരു ആയ) 140 ആൺ-പെൺ കുട്ടികളുള്ള മലമ്പുഴ എം.ആർ.എസുകളിൽ 3 ആയമാരും (ശരാശരി 77 കുട്ടികൾക്ക് ഒരു ആയ) ആണുള്ളത്. കുട്ടികളെ പരിചരിക്കുന്നതിന് പ്രത്യേക പരിശീലനമൊന്നും ആയമാർക്ക് ലഭ്യമാക്കിയിട്ടില്ല. മാത്രവുമല്ല, എല്ലാ കുട്ടികളേയും കുളിപ്പിച്ചൊരുക്കി ഭക്ഷണ സമയത്ത് ഹാജരാക്കണമെങ്കിൽ വെളുപ്പിന് 3 മണിക്കെങ്കിലും കുട്ടികളെ വിളിച്ചുണർത്തി കുളിപ്പിച്ചു തുടങ്ങണം. അധ്യാപകർ റസിഡൻഷ്യൽ സ്കൂളിൽ താമസിച്ച് പഠിപ്പിക്കണമെന്നുള്ളതാണ് വ്യവസ്ഥ. എന്നാൽ, സാധാരണ നിലയിൽ ഇത് പാലിക്കപ്പെടാറില്ല. മാത്രമല്ല, ഇത്തരം സേവനങ്ങൾക്ക് പ്രത്യേകമായ സേവനവേതന വ്യവസ്ഥകളൊന്നും നിലവിലില്ല. എം.ആർ.എസുകളിലേക്ക് അധ്യാപകർ വരാൻ മടിക്കുന്നതും വന്നവർ തന്നെ തിരിച്ചുപോകാൻ തിടുക്കം കാണിക്കുന്നതും ഇക്കാരണത്താലാണെന്ന് ചില അധ്യാപകർ തന്നെ സാക്ഷ്യപ്പെടുത്തുകയുണ്ടായി.

### Details of Aya post in Model Residential Schools

Sl No	Name of School	Class 1-4		Total	Total Aya	Child per Aya
		Boys	Girls			
1	Dr AVN CBSE, Njaraneeli	79	72	151	4	38
2	MRS, Malampuzha	61	79	140	3	47
3	IGMRS, Nilambur	111	120	231	3	77
4	RGMRS, Noolppuzha	85	66	151	3	50
5	Ashramam School, Thirunelly	51	57	108	3	36



# MRS കളും സംസ്ഥാന ബഡ്ജറ്റും

സംസ്ഥാന ബഡ്ജറ്റിലെ പട്ടിക വർഗ്ഗ ഘടക പദ്ധതി (Tribal Sub plan)യിൽ ആണ് M.R.S.കൾക്കുള്ള തുക വകയിരുത്തുന്നത്. കേരളത്തിലെ ആദിവാസികളുടെ ജന സംഖ്യയ്ക്ക് ആനുപാതികമായി രണ്ടു ശതമാനമോ അതിനു താഴെയോ ആണ് സംസ്ഥാന ബഡ്ജറ്റിലെ TSP വിഹിതം. കേരളത്തിലെ ആദിവാസികളുടെ പൊതുവായുള്ള സാമ്പത്തിക സാമൂഹിക അവസ്ഥ പരിഗണിക്കുമ്പോൾ ഈ ബഡ്ജറ്റ് വിഹിതം അപര്യാപ്തമാണെന്നു മാത്രമല്ല, വലിയ തോതിൽ അഴിമതി, കെടുകാര്യസ്ഥത, പണം ചിലവഴിക്കാതിരിക്കൽ തുടങ്ങിയ നിരവധി ആരോപണങ്ങളും നിലവിലുണ്ട്. TSP യുടെ M.R.S. വിഹിതം സംബന്ധിച്ച് കഴിഞ്ഞ അഞ്ചു വർഷങ്ങളിലെ കണക്കുകൾ പരിശോധിക്കുമ്പോൾ ശരാശരി ശതമാനത്തിൽ താഴെ മാത്രമാണ് M.R.S.കൾക്കായി ചിലവാക്കിയിരിക്കുന്നതെന്ന് മനസ്സിലാക്കാം. M.R.S.കൾക്കായി വകയിരുത്തിയിരിക്കുന്ന തുകയുടെ അൻപത്തിനാല് ശതമാനവും ശമ്പളം, വേതനം തുടങ്ങിയ ചിലവുകൾക്കു വേണ്ടി മാത്രമാണ് ഉപയോഗിക്കുന്നത്. കുട്ടികളുടെ പാഠ്യ പാഠ്യേതര പ്രവർത്തനങ്ങൾക്കും, മറ്റ് അടിസ്ഥാന സൗകര്യ വികസനങ്ങൾക്കും വളരെ പരിമിതമായ തോതിൽ മാത്രമേ പണം ചിലവഴിക്കുന്നുള്ളൂ എന്നാണ് കണക്ക് വ്യക്തമാക്കുന്നത്. T.S.P.യിലെ M.R.S.വിഹിതവും, M.R.S.കൾക്ക് അനുവദിക്കുന്ന തുകയുടെ വിതരണവും പുനപരിശോധനയ്ക്ക് വിധേയമാക്കേണ്ടതും ആവശ്യങ്ങൾക്കനുസൃതമായി പുനക്രമീകരിക്കേണ്ടതുമാണ്.

M.R.S. കളിലെ ബഡ്ജറ്റ് വിനിയോഗം

നമ്പർ	ഇനം	ശരാശരി ചിലവ് (%)
1.	ഭക്ഷണം, അനുബന്ധ ചിലവുകൾ	23
2.	യൂണിഫോം, സോപ്പ്, ബെഡ് ഷീറ്റ്, ചെറുപ്പ് തുടങ്ങിയവ	6
3.	ന്യൂസ് പേപ്പർ, സ്പോർട്സ് ഉപകരണങ്ങൾ, സ്റ്റഡി ടൂൾ, അടുക്കള സാമഗ്രികൾ തുടങ്ങിയവ	6
4.	ഓഫീസ് സാമഗ്രികൾ, ഓഫീസ് - സ്പോർട്സ് സാമഗ്രികൾ, വൈദ്യുതി ചാർജ്ജ്, ടെലഫോൺ ചാർജ്ജ്, സ്കൂളിലെ മറ്റ് വിനോദ സാമഗ്രികൾ, തുടങ്ങിയവ	10
5.	ജീവനക്കാർക്കുള്ള വേതനം	54
6.	മറ്റ് ചിലവുകൾ	2

വർഷം	പട്ടിക വർഗ്ഗ പ്രത്യേക ഘടക പദ്ധതി(TSP) (കോടിയിൽ)	M.R.S കൾക്ക് വകയിരുത്തിയത് (കോടിയിൽ)
2008-09	151.4	9.98 (6.48%)
2009-10	180.85	11.69 (6.46%)
2010-11	200.5	17.39 (8.67%)
2011-12	284.19	18.53 (6.52%)
2012-13	312.41	20.37 (6.52%)





## നിർദ്ദേശങ്ങൾ

1. നിലവിൽ ആദിവാസി സമൂഹത്തിലെ സ്കൂളിൽ പോകുന്ന കുട്ടികളുടെ 7 ശതമാനത്തെ മാത്രമാണ് എം.ആർ.എസുകൾ ഉൾക്കൊള്ളുന്നത്. എം.ആർ.എസുകളിൽ പൊതുവിൽ വലിയ പ്രതീക്ഷയാണ് ആദിവാസിസമൂഹം വെച്ചു പുലർത്തുന്നത്. അതുകൊണ്ട് കൂടുതൽ എം.ആർ.എസുകൾ സ്ഥാപിക്കുക.
2. കേന്ദ്രസർക്കാരിൽ നിന്നുള്ള ഫണ്ടല്ലാതെ സംസ്ഥാന സർക്കാർ എം.ആർ.എസുകളുടെ പ്രവർത്തനങ്ങൾക്കും പുതിയ എം.ആർ.എസുകൾ സ്ഥാപിക്കുന്നതിനും പ്രത്യേക ഫണ്ട് വകയിരുത്തുക.
3. പെൺകുട്ടികൾക്കായുള്ള എം.ആർ.എസുകൾ കൂടുതൽ സ്ഥലങ്ങളിൽ സ്ഥാപിക്കുക.
4. മുഴുവൻ അധ്യാപക-അനധ്യാപക തസ്തികകളിലും സ്ഥിരം നിയമനം നടത്തുക.
5. പ്രവേശനപരീക്ഷ എന്നത് വിദ്യാഭ്യാസ അവകാശ നിയമത്തിന്റെ ലംഘനമായതിനാൽ അത് റദ്ദാക്കുക. കുട്ടികൾക്ക് അവർക്ക് എറ്റവും അടുത്തുള്ള എം.ആർ.എസുകളിൽ പ്രവേശന ലഭ്യമാക്കുന്ന വിധത്തിൽ പ്രവേശന മാനദണ്ഡങ്ങൾ പുനക്രമീകരിക്കുക.
6. ഏതു ഘട്ടത്തിലും ഉപയോഗിക്കാവുന്ന രീതിയിൽ എല്ലാ എം.ആർ.എസുകളിലും വാഹന സൗകര്യം ഏർപ്പെടുത്തണം.
7. എം.ആർ.എസുകളിലെ കൗൺസിലർമാരുടെ എണ്ണം വർദ്ധിപ്പിക്കുകയും അവരെ കുട്ടികൾക്കൊപ്പം സ്ഥിരമായി താമസിപ്പിക്കുന്നതിനുള്ള സംവിധാനം ഒരുക്കുകയും ചെയ്യുക.
8. എം.ആർ.എസുകളിൽ കുട്ടികളെ സന്ദർശിച്ച് അതേ ദിവസം തിരിച്ചുപോകാൻ കഴിയാത്ത രക്ഷിതാക്കൾക്ക് താമസ സൗകര്യവും, ഭക്ഷണവും സൗജന്യമായി നൽകുന്നതിന് വ്യവസ്ഥ ചെയ്യുക.

9. ഓരോ എം.ആർ.എസുകളിലും പരമാവധി അനുവദനീയമായ കുട്ടികളുടെ (Total Allotted Strength) എണ്ണത്തിനനുസൃതമായി കിടക്കകൾ, ഫർണിച്ചറുകൾ, മറ്റ് അടിസ്ഥാനസൗകര്യങ്ങൾ എന്നിവ അടിയന്തിരമായി സ്ഥാപിക്കുക.
10. അറ്റകുറ്റപ്പണികൾക്കുപയോഗിക്കുന്ന സാധന സാമഗ്രികൾക്ക് ഗുണനിലവാരം ഉറപ്പുവരുത്തുക.
11. എം.ആർ.എസുകളിലെ അടിസ്ഥാന സൗകര്യം, ശുചിത്വം എന്നീ ഘടകങ്ങൾക്ക് സംസ്ഥാനതലത്തിൽ ഒരു മാനദണ്ഡം (standard) നിശ്ചയിക്കുക.
12. സർക്കാർ നൽകുന്ന പണത്തിന് അനുസൃതമായുള്ള ഭക്ഷണം കുട്ടികൾക്ക് നൽകുന്ന നിലവിലെ രീതി അവസാനിപ്പിക്കുക. പകരം, കുട്ടികളുടെ പ്രായം, ലിംഗം, ആരോഗ്യസ്ഥിതി, പോഷകാഹാര സ്ഥിതി എന്നിവ അടിസ്ഥാനമാക്കി പുതിയ ഭക്ഷണ വിതരണ സംവിധാനം ആവിഷ്കരിക്കുക.
13. കുട്ടികളുടെ ശാരീരികവും മാനസികവുമായ പ്രത്യേകതകൾക്ക് അനുഗുണവും പഠനാന്തരീക്ഷം സൃഷ്ടിക്കുന്നതുമായ ശാസ്ത്രീയമായ രൂപകൽപ്പന (Design) പുതിയ എം.ആർ.എസുകളിൽ ഉണ്ടാവാൻ ശ്രദ്ധിക്കുക.
14. കുട്ടികളെ പരിചരിക്കുന്നതിന് ശാസ്ത്രീയമായി പരിശീലനം ലഭിച്ചിട്ടുള്ളവരെ മാത്രം ആയമാരായി നിയമിക്കുക. കുറഞ്ഞത് 20 കുട്ടികൾക്ക് ഒരു ആയ എന്ന അനുപാതത്തിൽ എം.ആർ.എസുകളിൽ ആയമാർ ഉണ്ടെന്ന് ഉറപ്പുവരുത്തുക.
15. കുട്ടികൾക്ക് അവർക്ക് ആവശ്യമുള്ള സമയത്ത് രക്ഷിതാക്കളുമായി സംസാരിക്കുന്നതിന് ഉതകുന്ന വിധത്തിൽ എം.ആർ.എസുകളിൽ കുട്ടികൾക്കായി പ്രത്യേക ഫോണുകൾ സ്ഥാപിക്കുക.
17. കുട്ടികളുടെ ശാരീരികവും മാനസികവുമായ വികാസത്തിന് കലാകായിക പ്രവർത്തനങ്ങളിൽ ഏർപ്പെടുന്നതിനാവശ്യമായ ഉപകരണങ്ങൾ, കളിസ്ഥലങ്ങൾ എന്നിവ എല്ലാ എം.ആർ.എസുകളിലും ഉണ്ടെന്ന് ഉറപ്പുവരുത്തുകയും, അത് കുട്ടികൾക്ക് ലഭ്യമാകുന്നുണ്ടെന്നും ഉറപ്പുവരുത്തുക.
18. വിഭാവനം ചെയ്തിരിക്കുന്നതുപോലെ അധ്യാപകരുടെ പൂർണ്ണ സമയസേവനം ലഭ്യമാക്കുന്നതിന് എം.ആർ.എസിനു സമീപത്തായി അധ്യാപകർക്ക് സ്റ്റാഫ് ക്വാർട്ടേഴ്സുകൾ അനുവദിക്കുക.









# A Study on Model Residential School

## മോഡൽ റസിഡൻഷ്യൽ സ്കൂൾ - ഒരു പഠനം

കേരളത്തിലെ മൊത്തം ജനസംഖ്യയുടെ 35 ശതമാനം കുട്ടികളാണെന്നതാണ് (0 മുതൽ 18 വയസ്സുവരെ) കണക്കുകൾ സൂചിപ്പിക്കുന്നത്. ആദിവാസി വിഭാഗത്തിലെ കുട്ടികളുടെ യഥാർത്ഥ കണക്കുകൾ ലഭ്യമല്ലെങ്കിലും ആദിവാസികളിൽ മൂന്നിൽ ഒരുവിഭാഗം കുട്ടികളാണെന്ന് അനുമാനിക്കാവുന്നതാണ്. പൊതുവിഭാഗങ്ങളുമായി താരതമ്യം ചെയ്യുമ്പോൾ മറ്റേതു മേഖലയിലേയും പോലെ വിദ്യാഭ്യാസ രംഗത്തും ആദിവാസിവിഭാഗങ്ങൾ ഏറെ പിന്നിലാണ്

Study is supported by



# RIGHTS

T.C 16/1051, Jagathy, Thycaud (P.O), Thiruvananthapuram - 14  
Tel :9895853646, email : rightsfirst@gmail.com

